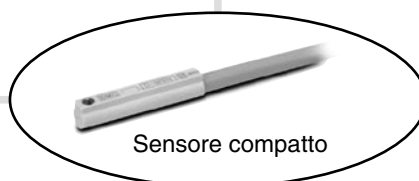
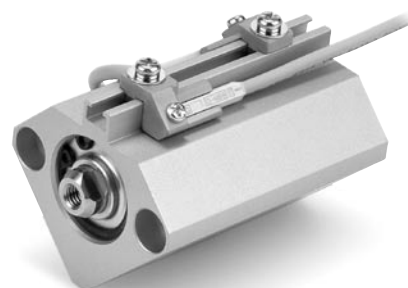


Cilindro con sensore compatto

Montaggio a fascetta
Serie **CDJ2/CDM2/CDG1**
CD76/CD85



Montaggio su guida
Serie **CDQ2/CDQP2**



Sensore compatto

Montaggio su tirante
Serie **MDB/CDA2/CDS1/C95SD**



Montaggio su scanalatura
Serie **MGP/MGQ/CP95SD**



Raggruppa diversi modelli di sensore in uno

- Un solo sensore disponibile per quattro tipi di montaggio, quando in precedenza si richiedeva un modello di sensore specifico a seconda del montaggio.
- La realizzazione di un sensore compatto adatto per diversi tipi di montaggio agevola il controllo dello stock a magazzino.

Montaggio a fascetta

Serie CDJ2/CDM2/CDG1/CD76/CD85



Sensori applicabili

Tipo	Funzione speciale	Connessione elettrica	Indicatore ottico	Cablaggio (Uscita)	Tensione di carico		Modello di sensore	Lunghezza cavi (m)			Connettore precablato	Carico applicabile		
					cc	ca		0.5 (-)	3 (L)	5 (Z)		CI	Relè, PLC	
Sensore reed	—	Grommet	Sì	3 fili	—	5 V	—	A96	●	●	—	—	CI	—
				2 fili	12 V	100 V	A93	●	●	—	—	—	Relè, PLC	
					5 V, 12 V	Max. 100 V	A90	●	●	—	—	—	CI	
Sensore stato solido	Indicazione di diagnostica (LED bicolore)	Grommet	Sì	3 fili (NPN)	24 V	5 V	—	M9N	●	●	○	○	CI	Relè, PLC
				3 fili (PNP)		12 V		M9P	●	●	○	○		
				2 fili		12 V		M9B	●	●	○	○	—	
				3 fili (NPN)		5 V		F9NW	●	●	○	○	CI	
				3 fili (PNP)		12 V		F9PW	●	●	○	○	—	
				2 fili		12 V		F9BW	●	●	○	○	—	

Nota 1) Non è applicabile a D-A9□V, M9□V, F9□VV e modelli resistenti all'acqua (D-F9BA□).
 Nota 2) I sensori allo stato solido indicati con "○" si realizzano su richiesta.
 Nota 3) Il modello D-A9□ non può essere montato su CD85 ø8, ø10 e ø12.

*Simbolo lunghezza cavi 0.5 m..... - (Esempio) M9N
 3 m..... L (Esempio) M9NL
 5 m..... Z (Esempio) M9NZ

PLC: regolatore logico programmabile

Serie cilindri applicabili

Serie cilindri applicabili	Diametro (mm)										
	6	8	10	12	16	20	25	32	40	50	63
CDJ2	●	●	●								
CDM2						●	●	●	●		
CDG1						●	●	●	●	●	●
CD76								●	●		
CD85	●	●	●	●		●					

Per le serie non indicate sopra, contattare SMC.

*Applicabile alla serie con montaggio a fascetta indicata di seguito.

Con guida	MGG, MGC
Con bloccaggio	CLJ2, CLM2, CLG1, MLGC, CNG
Con valvola	CVJ3.5, CVM3.5
Con bloccaggio a finecorsa	CBM2, CBG1
Cilindro ad ammortizzo progressivo	REC
Cilindro gran potenza	RHC
Cilindro d'arresto	RSG

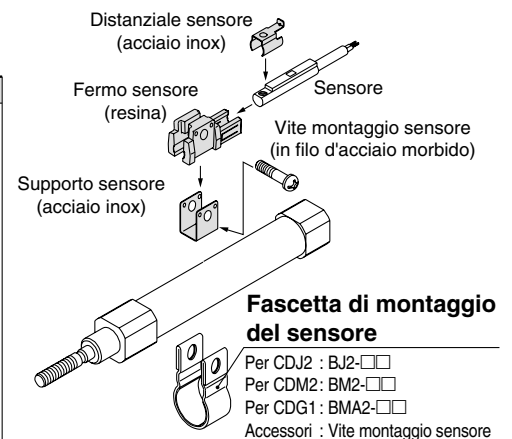
Supporto di montaggio

Per il montaggio del sensore, utilizzare il supporto di montaggio BJ3-1 e il supporto di montaggio esistente (fascetta). Per il montaggio di tutte le serie di cilindri, fare riferimento alla seguente tabella.

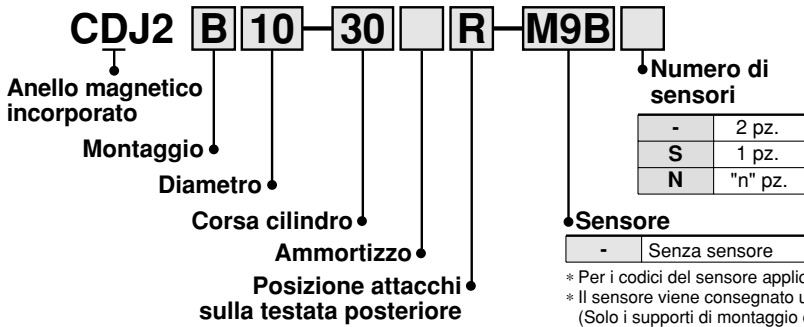
Serie cilindri applicabili	Diametro (mm)	Codice supporto di montaggio	Peso	Fascetta	Sensori applicabili
CDJ2	6	BJ3-1 (Fermo sensore Supporto sensore Distanziale del sensore)	5 g	BJ2-006	Reed D-A9□ Stato solido D-M9□ D-F9□W
	10			BJ2-010	
	16			BJ2-016	
CDM2	20			BM2-020	
	25			BM2-025	
	32			BM2-032	
	40			BM2-040	
CDG1	20			BMA2-020	
	25			BMA2-025	
	32			BMA2-032	
	40			BMA2-040	
	50			BMA2-050	
CD76	32	BMA2-063			
	40	BM2-032			
	40	BM2-040			
CD85 <small>Nota 5)</small>	8	BJ2-008			
	10	BJ2-010			
	12	BJ2-012			
	16	BJ2-016			
	20	BM2-020			
	25	BM2-025			

Nota 4) Ordinare un supporto di montaggio e un set di fascette per ciascun sensore.

Nota 5) Il modello D-A9□ non può essere montato su CD85 ø8, ø10 e ø12.



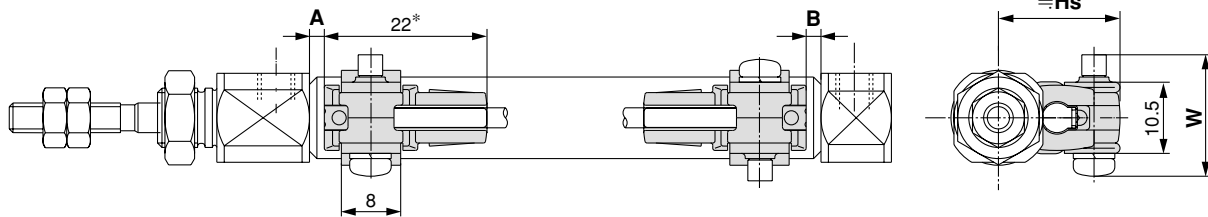
Codici di ordinazione/serie CDJ2 (Per maggiori dettagli, fare riferimento al catalogo "Best Pneumatics" di SMC)



Corse minime per montaggio sensori (mm)

Sensore	1 pz.	2 pz. (Lati diversi)	2 pz. (Stesso lato)
D-M9□	10	15	45
D-F9□W	10	15	45
D-A9□	10	15	45

Nota 1) Quando è richiesta una corsa inferiore rispetto alla corsa minima ammessa per cilindri con anello magnetico incorporato, questa dovrà attenersi alle caratteristiche di corsa del cilindro realizzabili.



* Mostra la lunghezza del fermo. La lunghezza del sensore può aumentare in base al modello e alla posizione di regolazione.

Dimensioni e posizioni di montaggio dei sensori (mm)

Diametro (mm)	W	Hs	D-M9□, D-F9□W		D-A9□	
			A	B	A	B
6	17	14.5	5.5	5.5	1.5	1.5
10	17	16.5	6	6	2	2
16	17	20	6.5	6.5	2.5	2.5

Nota 2) I valori indicati sopra servono come riferimento nel caso in cui si monti un sensore per il rilevamento di fine corsa. Per l'impostazione effettiva, regolare la posizione solo dopo aver verificato le condizioni d'esercizio del sensore.

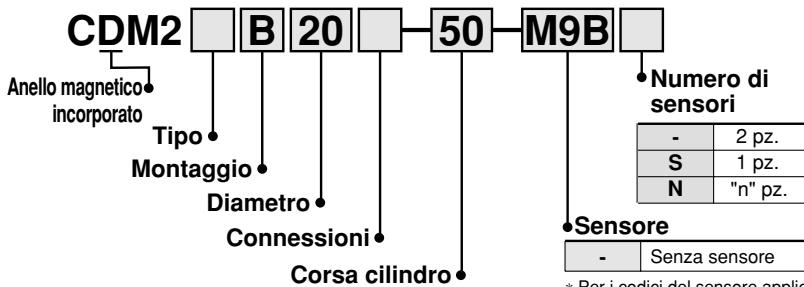
Nota 3) Le dimensioni A e B indicano la distanza tra il coperchio e il sensore.

Campo d'esercizio di ciascun sensore (mm)

Diametro (mm)	Campo d'esercizio del sensore Nota 4)		
	D-M9□	D-F9□W	D-A9□
6	2	3	4.5
10	2	3	6
16	2.5	3.5	7

Nota 4) Il campo d'esercizio, che comprende anche l'isteresi, è orientativo, ma non garantito. Può variare in modo significativo a seconda dell'ambiente d'esercizio (considerare circa il ±30% di dispersione).

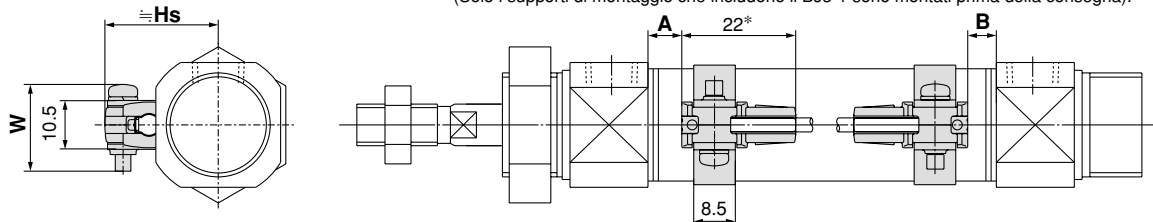
Codici di ordinazione/serie CDM2 (Per maggiori dettagli, fare riferimento al catalogo "Best Pneumatics" di SMC)



Corse minime per montaggio sensori (mm)

Sensore	1 pz.	2 pz. (Lati diversi)	2 pz. (Stesso lato)
D-M9□	10	15	45
D-F9□W	10	15	45
D-A9□	10	15	45

Nota 1) Quando è richiesta una corsa inferiore rispetto alla corsa minima ammessa per i cilindri con anello magnetico incorporato, questa dovrà attenersi alle caratteristiche di corsa del cilindro realizzabili.



* Mostra la lunghezza del fermo. La lunghezza del sensore può aumentare in base al modello e alla posizione di regolazione.

Dimensioni e posizioni di montaggio dei sensori (mm)

Diametro (mm)	W	Hs	D-M9□, D-F9□W		D-A9□	
			A	B	A	B
20	16.5	22	10.5	9.5	6.5	5.5
25	16.5	24.5	10.5	9.5	6.5	5.5
32	16.5	28	11.5	10.5	7.5	6.5
40	16.5	32	17.5	15.5	13.5	11.5

Nota 2) I valori indicati sopra servono come riferimento nel caso in cui si monti un sensore per il rilevamento di fine corsa. Per l'impostazione effettiva, regolare la posizione solo dopo aver verificato le condizioni d'esercizio del sensore.

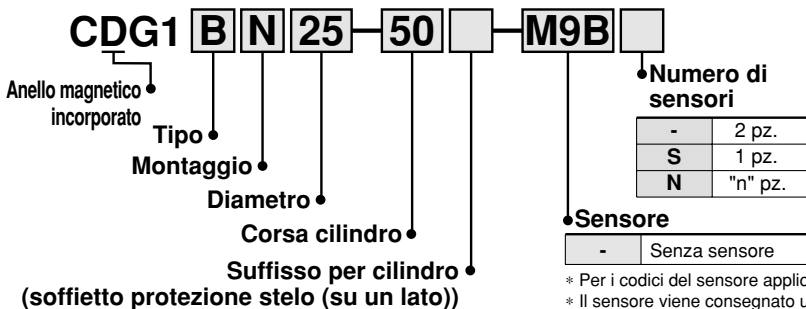
Nota 3) Le dimensioni A e B indicano la distanza tra il coperchio e il sensore.

Campo d'esercizio di ciascun sensore (mm)

Diametro (mm)	Campo d'esercizio del sensore Nota 4)		
	D-M9□	D-F9□W	D-A9□
20	2	3	6
25	3	3.5	6
32	2.5	4	6
40	2.5	3.5	6

Nota 4) Il campo d'esercizio, che comprende anche l'isteresi, è orientativo, ma non garantito. Può variare in modo significativo a seconda dell'ambiente d'esercizio (considerare circa il ±30% di dispersione).

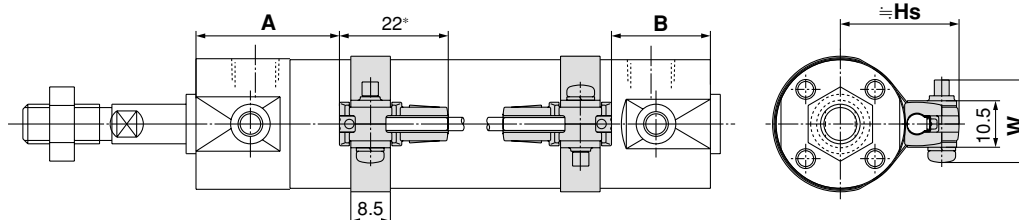
Codici di ordinazione/serie CDG1 (Per maggiori dettagli, fare riferimento al catalogo "Best Pneumatics" di SMC)



Corse minime per montaggio sensori (mm)

Sensore	1 pz.	2 pz. (Lati diversi)	2 pz. (Stesso lato)
D-M9□	10	15	45
D-F9□W	10	15	45
D-A9□	10	15	45

Nota 1) Quando è richiesta una corsa inferiore rispetto alla corsa minima ammessa per cilindri con anello magnetico incorporato, questa dovrà attenersi alle caratteristiche di corsa del cilindro realizzabili.



* Mostra la lunghezza del fermo. La lunghezza del sensore può aumentare in base al modello e alla posizione di regolazione.

Dimensioni e posizioni di montaggio dei sensori (mm)

Diametro (mm)	W	Hs	D-M9□, D-F9□W		D-A9□	
			A	B	A	B
20	16.5	24	33	24	29	20
25	16.5	26.5	33	24	29	20
32	16.5	30	34	25	30	21
40	16.5	34.5	39	27	35	23
50	16.5	40	46	32	42	28
63	16.5	47	46	32	42	28

Nota 2) I valori indicati sopra servono come riferimento nel caso in cui si monti un sensore per il rilevamento di fine corsa. Per l'impostazione effettiva, regolare la posizione solo dopo aver verificato le condizioni d'esercizio del sensore.

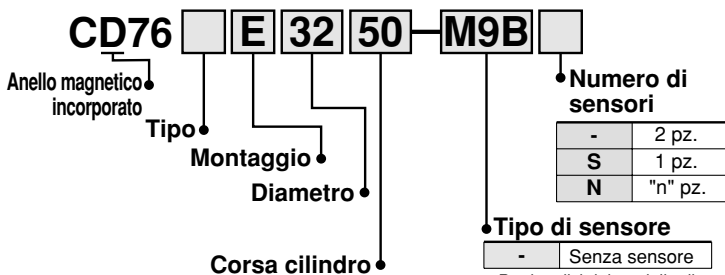
Nota 3) Le dimensioni A e B indicano la distanza tra il coperchio e il sensore.

Campo d'esercizio di ciascun sensore (mm)

Diametro (mm)	Campo d'esercizio del sensore Nota 4)		
	D-M9□	D-F9□W	D-A9□
20	3	5	7
25	3	4	6
32	4	5	8
40	3.5	5	8
50	4	5	8
63	4	6	9

Nota 4) Il campo d'esercizio, che comprende anche l'isteresi, è orientativo, ma non garantito. Può variare in modo significativo a seconda dell'ambiente d'esercizio (considerare circa il ±30% di dispersione).

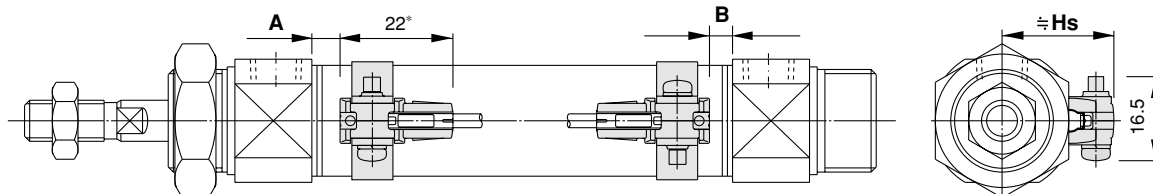
Codici di ordinazione/serie CD76 (Per maggiori dettagli, fare riferimento al catalogo "Best Pneumatics" di SMC)



Corse minime per montaggio sensori (mm)

Sensore	1 pz.	2 pz. (Lati diversi)	2 pz. (Stesso lato)
D-M9□	10	15	45
D-F9□W	10	15	45
D-A9□	10	15	45

Nota 1) Quando è richiesta una corsa inferiore rispetto alla corsa minima ammessa per cilindri con anello magnetico incorporato, questa dovrà attenersi alle caratteristiche di corsa del cilindro realizzabili.



* Lunghezza fermo
 Il sensore può essere più lungo a seconda dei modelli e delle posizioni di regolazione.

Dimensioni e posizioni di montaggio dei sensori (mm)

Diametro (mm)	Hs	D-M9□, D-F9□W		D-A9□	
		A	B	A	B
32	28	11.5	10.5	7.5	6.5
40	32	16.5	15.5	12.5	11.5

Nota 2) I valori indicati sopra servono come riferimento nel caso in cui si monti un sensore per il rilevamento di fine corsa. Per l'impostazione effettiva, regolare la posizione solo dopo aver verificato le condizioni d'esercizio del sensore.

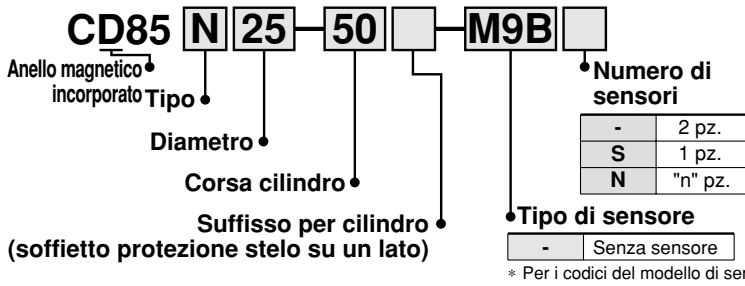
Nota 3) Le dimensioni A e B indicano la distanza tra il coperchio e il sensore.

Campo d'esercizio del sensore (mm)

Diametro (mm)	Campo di esercizio Nota 4)		
	D-A9□	D-M9□	D-F9□W
32	6	2.5	4
40	6	2.5	3.5

Nota 4) Il campo d'esercizio, che comprende anche l'isteresi, è orientativo, ma non garantito. Può variare in modo significativo a seconda dell'ambiente d'esercizio (considerare circa il ±30% di dispersione).

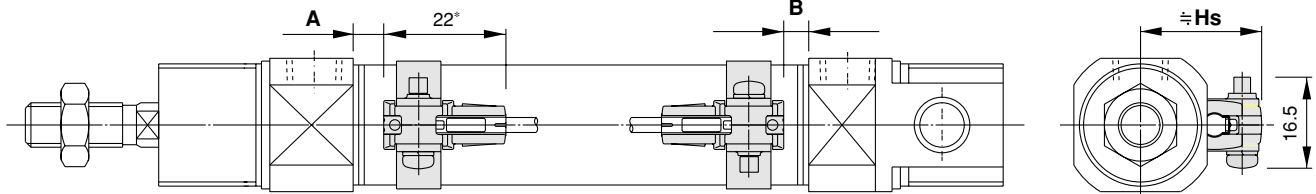
Codici di ordinazione/serie CD85 (Per maggiori dettagli, fare riferimento al catalogo "Best Pneumatics" di SMC)



Corse minime per montaggio sensori (mm)

Sensore	1 pz.	2 pz. (Lati diversi)	2 pz. (Stesso lato)
D-M9□	10	15	45
D-F9□W	10	15	45
D-A9□	10	15	45

Nota 1) Quando è richiesta una corsa inferiore rispetto alla corsa minima ammessa per cilindri con anello magnetico incorporato, questa dovrà attenersi alle caratteristiche di corsa del cilindro realizzabili.



* Lunghezza fermo
 Il sensore può essere più lungo a seconda dei modelli e delle posizioni di regolazione.

Dimensioni e posizioni di montaggio dei sensori (mm)

Diametro (mm)	Hs	D-M9□, D-F9□W		D-A9□			
		A	B	A	B		
8	15	6.5	6.5	—	—		
10	16.5	6.5	6.5				
12	18	7.5	7.5				
16	20	7.5	CD85F16	CD85E16	3.5	CD85F16	CD85E16
			CD85Y16	CD85N16		CD85Y16	CD85N16
20	22	10.5	9.5	6.5	5.5	3.5	9.5
25	24.5	12	11	8	7		

Nota 2) I valori sopraindicati servono come riferimento nel caso in cui si monti un sensore per il rilevamento di fine corsa. Per l'impostazione effettiva, regolare la posizione solo dopo aver verificato le condizioni d'esercizio del sensore.

Nota 3) Le dimensioni A e B indicano la distanza tra il coperchio e il sensore.

Nota 4) Il modello D-A9□ non può essere montato su CD85 ø8, ø10 e ø12.

Metodo di montaggio e trasporto del sensore

Montaggio

- (1) Fissare il supporto del sensore al fermo del sensore (inserire il supporto del sensore sul fermo del sensore).
- (2) Montare la fascetta di montaggio del sensore al tubo del cilindro.
- (3) Posizionare il fermo del sensore tra le piastre di rinforzo della fascetta già fissata al cilindro.
- (4) Inserire la vite di montaggio del sensore nel foro della piastra di rinforzo attraverso il fermo del sensore, e serrarla sull'altra piastra. Serrare la vite temporaneamente.
- (5) Estrarre la vite di regolazione compresa con il sensore.
- (6) Fissare il distanziale al sensore.
- (7) Inserire il sensore con il distanziale del sensore dalla parte posteriore del fermo del sensore (inserire il sensore con un angolo di circa 10 ~ 15. Vedere figura 1).
- (8) Per assicurare il sensore, serrare la vite di montaggio dello stesso rispettando la coppia specificata (0.8 N•m ± 1.0 N•m).

Regolare la posizione del sensore

- (1) Allentare la vite di montaggio di 3 giri per regolare la corretta posizione del sensore
- (2) Dopo la regolazione, serrare la vite di montaggio del sensore come descritto in precedenza al punto (8).

Smontaggio del sensore

- (1) Estrarre la vite di montaggio del sensore dal fermo del sensore.
- (2) Spostare il sensore all'indietro verso la posizione di fermo sul lato del cavo.
- (3) Mantenere il lato del cavo del sensore a un angolo di circa 45°.
- (4) Mantenere l'angolo e tirare all'indietro il sensore in direzione obliqua con lo stesso angolo.

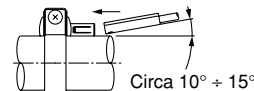
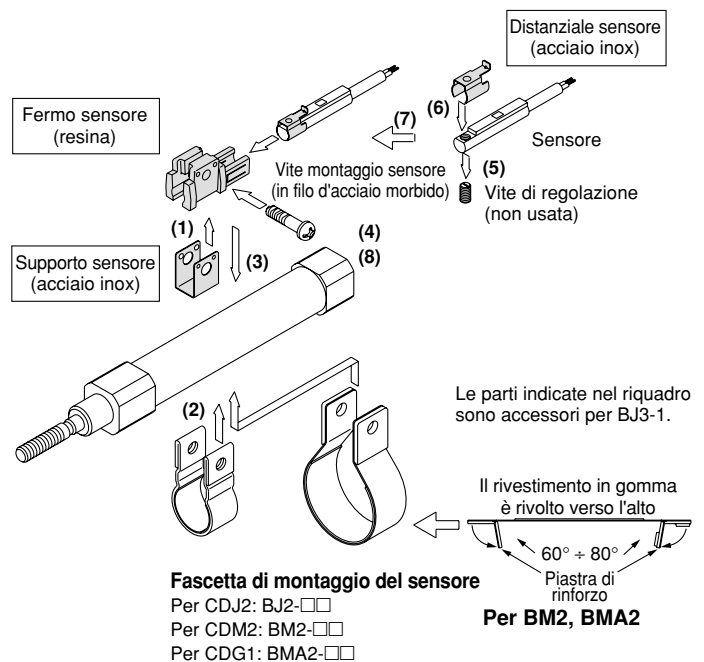


Figura 1 Angolo di inserimento sensore



Montaggio su guida

Serie CDQ2/CDQP2



Sensori applicabili

Tipo	Funzione speciale	Connessione elettrica	Indicatore ottico	Cablaggio (Uscita)	Tensione di carico		Modello di sensore		*Lunghezza cavi (m)			Connettore precablato	Carico applicabile		
					cc	ca	Direzione connessione elettrica	Perpendicolare	In linea	0.5 (-)	3 (L)		5 (Z)	CI	PLC
Sensore reed	—	Grommet	Si	3 fili (NPN equivalente)	—	5 V	—	A96V	A96	●	●	—	—	CI	—
				2 fili	24 V	12 V	100 V	A93V	A93	●	●	—	—	—	Relè, PLC
					5 V, 12 V	Max. 100 V	A90V	A90	●	●	—	—	—	—	CI
Sensore stato solido	Indicazione di diagnostica LED (LED bicolore) Resistente all'acqua (LED bicolore)	Grommet	Si	3 fili (NPN)	24 V	5 V	—	M9NV	M9N	●	●	○	○	CI	Relè, PLC
				3 fili (PNP)		12 V		M9PV	M9P	●	●	○	○	CI	
				2 fili		12 V		M9BV	M9B	●	●	○	○	—	
				3 fili (NPN)		5 V		F9NWV	F9NW	●	●	○	○	CI	
				3 fili (PNP)		12 V		F9PWV	F9PW	●	●	○	○	—	
				2 fili		12 V		F9BWV	F9BW	●	●	○	○	—	
						—		F9BA	—	—	●	○	○	—	

* Simbolo lunghezza cavi 0.5 m..... - (Esempio) M9N
 3 m..... L (Esempio) M9NL
 5 m..... Z (Esempio) M9NZ
 * I sensori allo stato solido indicati con "○" si realizzano su richiesta.

PLC: regolatore logico programmabile

Serie cilindri applicabili

Serie	Diametro (mm)									
	12	16	20	25	32	40	50	63	80	100
CDQ2	●	●	●	●						
CDQP2B (Attacco assiale)	●	●	●	●	●	●	●	●	●	●

Per le serie non indicate sopra, contattare SMC.

* Applicabile alla serie con montaggio su guida indicata di seguito.

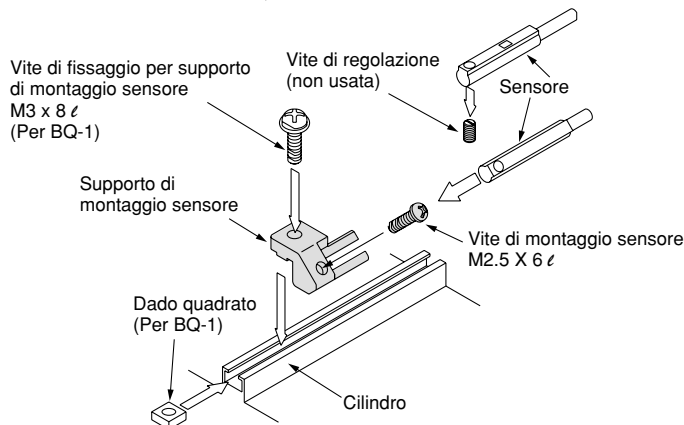
Presa rotante	MK, MK2
Con bloccaggio	CLQ
Cilindro d'arresto	RSQ
Con ammortizzo pneumatico	RQ
Con bloccaggio a finecorsa	CBQ2

Supporto di montaggio

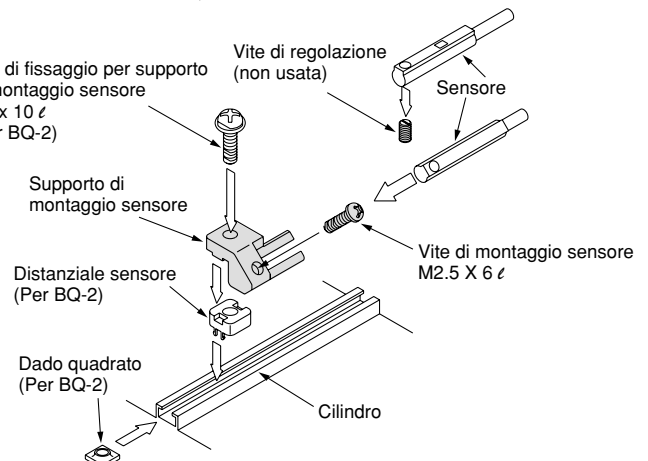
È necessario disporre di un supporto di montaggio BQ2-012 e dei supporti di montaggio esistenti (viti di montaggio, dadi, distanziali del sensore, ecc...) per montare un sensore compatto. Per i supporti richiesti per il montaggio di tutte le serie di cilindri, fare riferimento alla seguente tabella.

Serie cilindri applicabili	Diametro (mm)	Codice del supporto di montaggio	Peso	Codice del supporto di montaggio esistente	Peso	Sensori applicabili		
CDQ2 CDQP2B	12	BQ2-012 (Supporto di montaggio sensore Vite montaggio sensore)	5 g	BQ-1	1.5 g	Reed D-A9□, A9□V		
	16							
	20							
	25							
CDQP2B	32			BQ-2	1.5 g	BQ-2	1.5 g	Stato solido D-M9□, M9□V D-F9□W, F9□WV D-F9BA
	40							
	50							
	63							
	80							
	100							

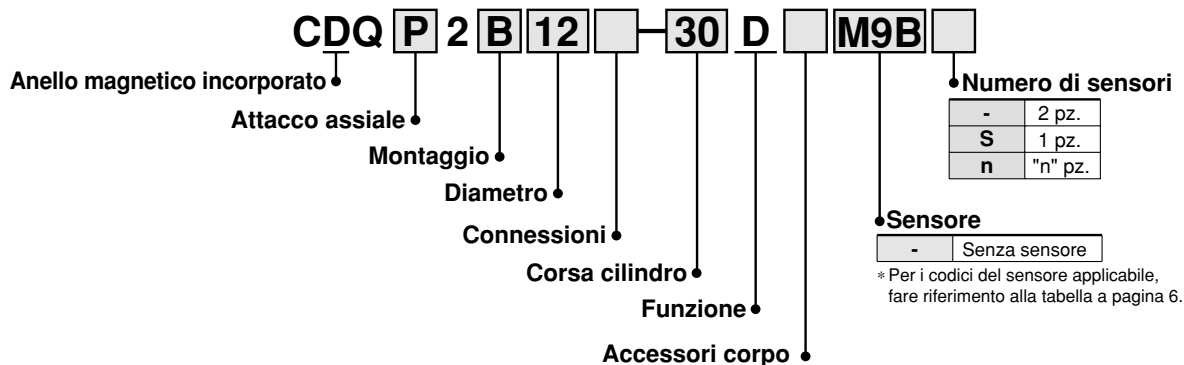
CDQ2□12 ÷ 25



CDQP2B32 ÷ 100



Codici di ordinazione/serie CDQ2 (Per maggiori dettagli, fare riferimento al catalogo "Best Pneumatics" di SMC)



Nota 1) Modelli quali il CDQ2□32~100 (escluso il CDQP2B32~100) dispongono di una scanalatura del sensore rotonda per il montaggio diretto, quindi non è stato previsto nessun numero di modello per il montaggio sensori con supporto BQ2-012.

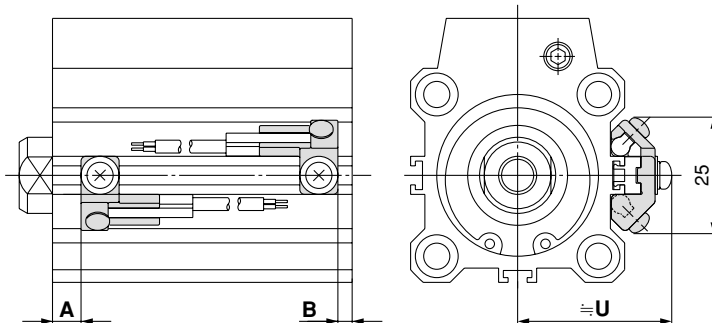
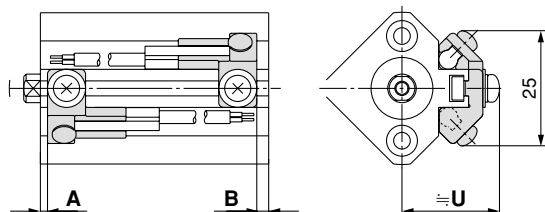
Es.) Due D-M9B sono montati su un CDQ2B32-20D con un BQ2-012:

CDQ2B32-20D-M9B + BQ2-012 (2 pz.) + BQ-2 (2 pz.)

Nota 2) BQ2-012, BQ-1 (o BQ-2) e il sensore sono forniti assieme al cilindro alla consegna.

CDQ2□12 a 25

CDQP2B32 a 100



Serie CDQ2/corse minime per montaggio sensori

(mm)

Numero di sensori montati	D-M9□V	D-A9□V	D-F9□WV	D-M9□ D-F9□W	D-F9BAL	D-A9□
1 pz.	5	5	10	15	20	10
2 pz.	5	10	15	15	20	10

Dimensioni e posizioni di montaggio dei sensori

(mm)

Serie cilindri applicabili	Diametro (mm)	U	D-M9□(V) D-F9□W(V)		D-A9□(V)		D-F9BAL	
			A	B	A	B	A	B
CDQ2 CDQP2B	12	20.5	6	7	2	3	5	6
	16	23.5	9	6.5	5	2.5	8	5.5
	20	25.5	9	7.5	5	3.5	8	6.5
	25	28.5	9.5	8	5.5	4	8.5	7
CDQP2B	32	32.5	10.5	7.5	6.5	3.5	9.5	6.5
	40	36	14.5	10	10.5	6	13.5	9
	50	42	12.5	13	8.5	9	11.5	12
	63	48.5	15	16	11	12	14	15
	80	58.5	18	20.5	14	16.5	17	19.5
	100	68.5	22.5	25.5	18.5	21.5	21.5	24.5

Nota 3) I valori indicati sopra servono come riferimento nel caso in cui si monti un sensore per il rilevamento di fine corsa. Per l'impostazione effettiva, regolare la posizione solo dopo aver verificato le condizioni d'esercizio del sensore.

Campo d'esercizio di ciascun sensore

(mm)

Serie cilindri applicabili	Diametro (mm)	D-M9□ D-M9□V	D-F9□W D-F9□WV	D-F9BAL	D-A9□ D-A9□V
CDQ2 CDQP2B	12	2	3.5	4	7.5
	16	3	6	6	9.5
	20	3	6	6	9
	25	3.5	6	6	9
CDQP2B	32	3.5	6	6.5	9.5
	40	4	6	6.5	9.5
	50	4	7	7	8.5
	63	4	6	7.5	11
	80	4.5	6	7.5	10
	100	4.5	7	8.5	10.5

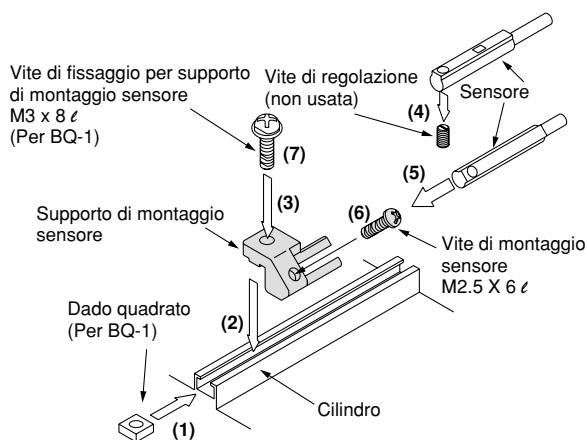
Nota 4) Il campo d'esercizio, che comprende anche l'isteresi, è orientativo, ma non garantito. Può variare in modo significativo a seconda dell'ambiente d'esercizio (considerare circa il ±30% di dispersione).

Metodo di montaggio e trasporto del sensore

CDQ2□12 a 25

- (1) Inserire il dado quadrato per il BQ-1 sulla guida di montaggio del sensore e collocarlo circa nella stessa posizione del sensore.
- (2) Introdurre la parte convessa del braccio di montaggio nella parte concava della guida di montaggio sensori. Quindi far scorrere il supporto di montaggio del sensore sul dado quadrato.
- (3) Spingere delicatamente la vite di fissaggio per il supporto di regolazione del sensore (M3 per BQ-1) sul dado quadrato attraverso il foro del braccio di montaggio del sensore e del distanziale del sensore.
- (4) Rimuovere la vite di regolazione (M2.5) del sensore.
- (5) Inserire il sensore nella corrispondente parte di montaggio del supporto di montaggio del sensore.
- (6) Serrare la vite di montaggio (M2.5) del sensore. (Assicurarsi che la coppia di serraggio della vite M2.5 sia compresa tra 0.1 e 0.2 N·m).
- (7) Dopo aver confermato la posizione di rilevamento, serrare la vite come descritto in precedenza al punto (3). (Assicurarsi che la coppia di serraggio della vite M2.5 sia compresa tra 0.5 e 0.7 N·m).
- (8) Per cambiare la posizione di rilevamento, compiere le opportune modifiche dal punto (3) in avanti.

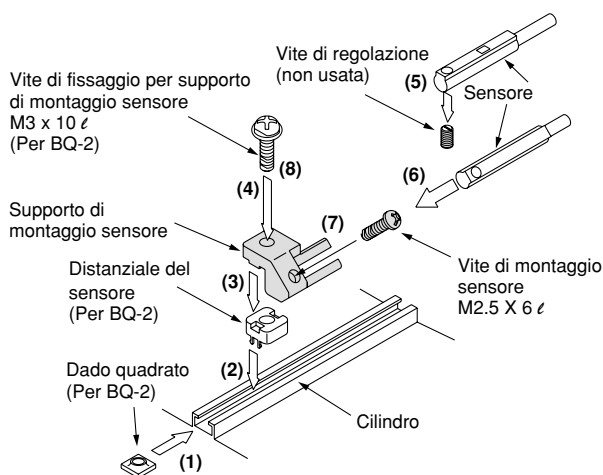
CDQ2□12 a 25



CDQP2B32 a 100

- (1) Inserire il dado quadrato per il BQ-2 sulla guida di montaggio del sensore e collocarlo circa nella stessa posizione del sensore.
- (2) Introdurre la parte convessa del distanziale del sensore nella parte concava della guida di montaggio del sensore.
- (3) Introdurre la parte convessa del braccio di montaggio del sensore nella parte concava del distanziale del sensore. Quindi far scorrere il supporto di montaggio del sensore e i distanziali del sensore sul supporto quadrato.
- (4) Spingere delicatamente la vite di fissaggio per il supporto di montaggio del sensore (M3 per BQ-2) sul dado quadrato attraverso il foro del braccio di montaggio del sensore e del distanziale del sensore.
- (5) Rimuovere la vite di regolazione (M2.5) del sensore.
- (6) Inserire il sensore nella corrispondente parte di montaggio del supporto di montaggio del sensore.
- (7) Serrare la vite di montaggio (M2.5) del sensore. (Assicurarsi che la coppia di serraggio della vite M2.5 sia compresa tra 0.1 e 0.2 N·m).
- (8) Dopo aver confermato la posizione di rilevamento, serrare la vite di fissaggio per il supporto di montaggio del sensore come descritto in precedenza al punto (4). (Assicurarsi che la coppia di serraggio della vite M2.5 sia compresa tra 0.5 e 0.7 N·m).
- (9) Per cambiare la posizione di rilevamento, compiere le opportune modifiche dal punto (4) in avanti.

CDQP2B32 a 100



Montaggio su stelo tirante

Serie MDB/CDA2/CDS1/C95SD



Sensori applicabili

Tipo	Funzione speciale	Connessione elettrica	Indicatore ottico	Cablaggio (Uscita)	Tensione di carico		Modello di sensore		*Lunghezza cavo (m)			Connettore precablato	Carico applicabile			
					cc	ca	Direzione connessione elettrica		0.5 (-)	3 (L)	5 (Z)					
							Perpendicolare	In linea								
Sensore reed	—	Grommet	Si	3 fili (equivalente a NPN)	—	5 V	—	A96V	A96	●	●	—	—	CI	Relè, PLC	
				2-wire	24 V	12 V	100 V	A93V	A93	●	●	—	—	—		—
						5V, 12 V	Max. 100 V	A90V	A90	●	●	—	—	—		—
Sensore stato solido	Indicazione di diagnostica LED (bicolore) Resistente all'acqua (LED bicolore)	Grommet	Si	3 fili (NPN)	24 V	5 V	—	M9NV	M9N	●	●	○	○	CI	Relè, PLC	
				3 fili (PNP)		12 V		M9PV	M9P	●	●	○	○	—		
				2 fili		12 V		M9BV	M9B	●	●	○	○	—		
				3 fili (NPN)		5 V		F9NWV	F9NW	●	●	○	○	CI		
				3 fili (PNP)		12 V		F9PWV	F9PW	●	●	○	○	—		
				2 fili		12 V		F9BWV	F9BW	●	●	○	○	—		
				—		—		F9BA	—	—	●	○	○	—		

* Simbolo lunghezza cavi 0.5 m..... - (Esempio) M9N
 3 m..... L (Esempio) M9NL
 5 m..... Z (Esempio) M9NZ
 * I sensori allo stato solido indicati con "○" si realizzano su richiesta.

PLC : regolatore logico programmabile

Serie cilindri applicabili

Serie	Diametro (mm)										
	32	40	50	63	80	100	125	140	160	180	200
MDB	●	●	●	●	●	●	●				
CDA2 <small>Nota 1)</small>		●	●	●	●	●	●				
CDS1							●	●	●	●	●

Nota 1) D-A9□, D-A9□V non sono montabili su CDA2□Q50, CDA2□H50 né CDA2Y□50.
 Per le serie non indicate sopra, contattare SMC.

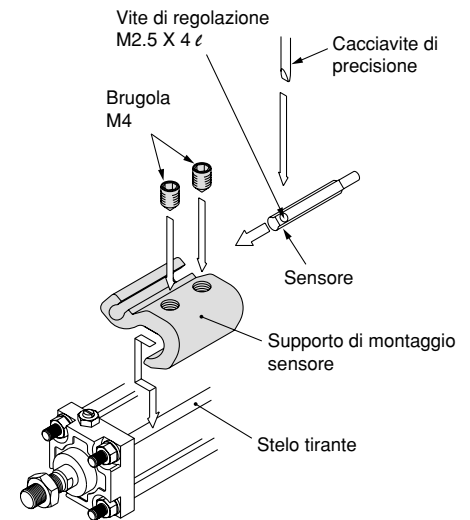
* Applicabile alla serie con montaggio su stelo tirante indicata di seguito.

Con bloccaggio	MNB, CNA, CNS, CLA, CLS <small>Nota 2)</small>
Con valvola	CV3, CVS1 <small>Nota 2)</small>
Con bloccaggio a finecorsa	MBB, CBA2

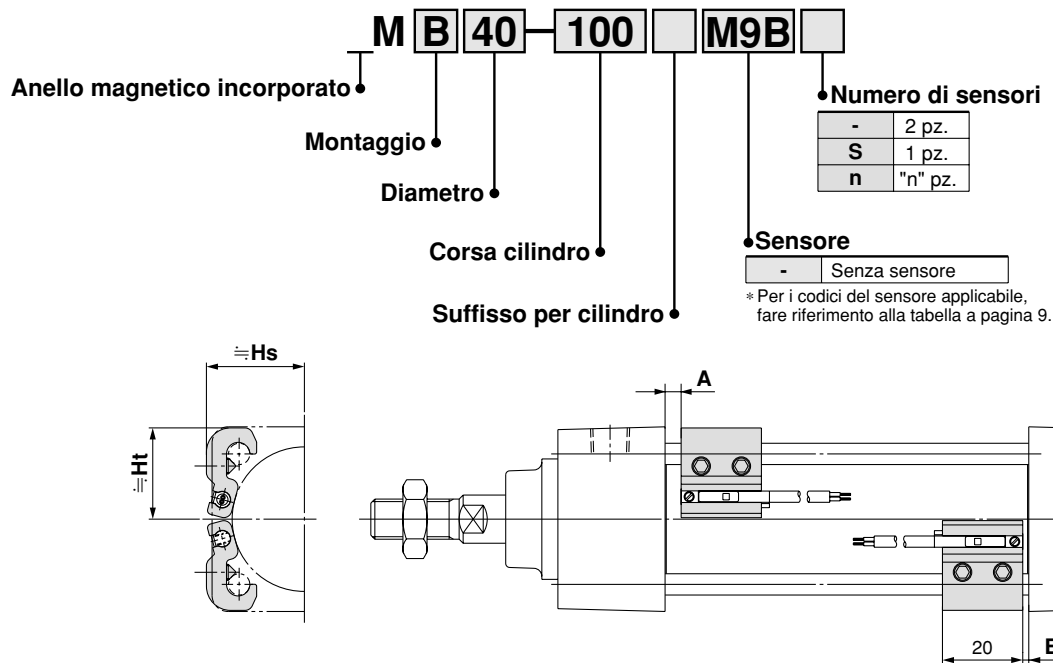
Nota 2) D-A9□, D-A9□V non sono montabili su CDNA□50, CDLA□50, CDV3□50 né CDVS1□50.

Supporto di montaggio

Serie cilindri applicabili	Diametro (mm)	Codice del supporto di montaggio			Sensori applicabili
		Codice	Peso	Vite accessoria	
MDB	32	BMB5-032	8 g	Vite di regolazione M2.5 X 4 ℓ	Reed D-A9□ D-A9□V Stato solido D-M9□ D-M9□V D-F9□W D-F9□WV D-F9BA
	40	BMB5-032			
	50	BA7-040			
	63	BA7-040			
	80	BA7-063			
	100	BA7-063			
CDA2	125	BA7-080	11 g	Brugola M4 x 6 ℓ	
	100	BA7-063	13 g		
	40	BA7-040	8 g		
	50	BA7-040	11 g		
CDS1	63	BA7-063	11 g	Brugola M4 x 8 ℓ	
	80	BA7-080	13 g		
	125	BS5-125	17 g		
	140	BS5-125	20 g		
	160	BS5-160	23 g		
C95SD	180	BS5-180	26 g	Brugola M4 x 6 ℓ	
	200	BS5-200	26 g		
	32	BMB5-032	8 g		Brugola M4 x 8 ℓ
	40	BMB5-032			
	50	BA7-040			
	63	BA7-040			
	80	BA7-063			
100	BA7-063				
125	BA7-080				
160	BS5-160	17 g			
200	BS5-160	20 g			



Codici di ordinazione/serie M (Per maggiori dettagli, fare riferimento al catalogo "Best Pneumatics" di SMC)



Nota 1) I supporti di montaggio del sensore sono montati sui cilindri alla consegna. I sensori vengono forniti unitamente al prodotto (non assemblati).

Dimensioni e posizioni di montaggio dei sensori (mm)

Diametro (mm)	D-M□, D-M□V D-F9□W, D-F9□WV		D-A9□ D-A9□V		D-F9BAL	
	A	B	A	B	A	B
32	10.5	8	6.5	4	9.5	7
40	10.5	8	6.5	4	9.5	7
50	11	8.5	7	4.5	10	7.5
63	11	8.5	7	4.5	10	7.5
80	14	12.5	10	8.5	13	11.5
100	14	12.5	10	8.5	13	11.5
125	16	16	12	12	15	15

Nota 2) I valori indicati sopra servono come riferimento nel caso in cui si monti un sensore per il rilevamento di fine corsa. Per l'impostazione effettiva, regolare la posizione solo dopo aver verificato le condizioni d'esercizio del sensore.

Nota 3) Nei modelli senza ammortizzo pneumatico le posizioni di montaggio dei sensori (A, B) sono diverse. In questi casi, aggiungere 3 mm al valore di A e B per $\phi 32$ e $\phi 40$, 4 mm per $\phi 50$ e $\phi 63$, 5 mm per $\phi 80$ e $\phi 100$ e 6 mm per $\phi 125$.

Altezza montaggio sensori (mm)

Diametro (mm)	D-A9□, D-M□ D-F9□W		D-A9□V D-F9BAL		D-M□V D-F9□WV	
	Hs	Ht	Hs	Ht	Hs	Ht
32	24.5	23	27.5	23	30.5	23
40	28.5	25.5	31.5	25.5	34	25.5
50	33.5	31	36	31	38.5	31
63	38.5	36	40.5	36	43	36
80	46.5	45	49	45	52	45
100	54	53.5	57	53.5	59.5	53.5
125	65.5	64.5	68.5	64.5	71	64.5

Campo d'esercizio di ciascun sensore (mm)

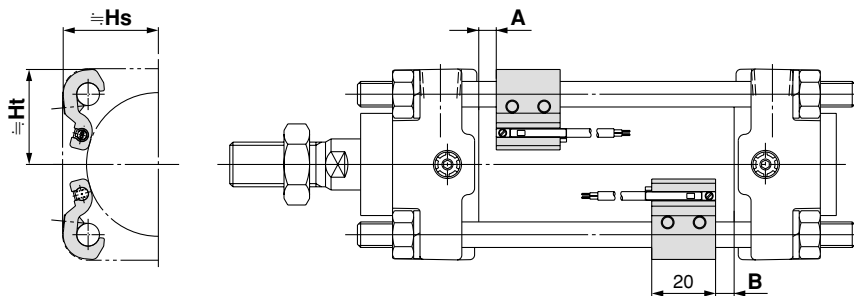
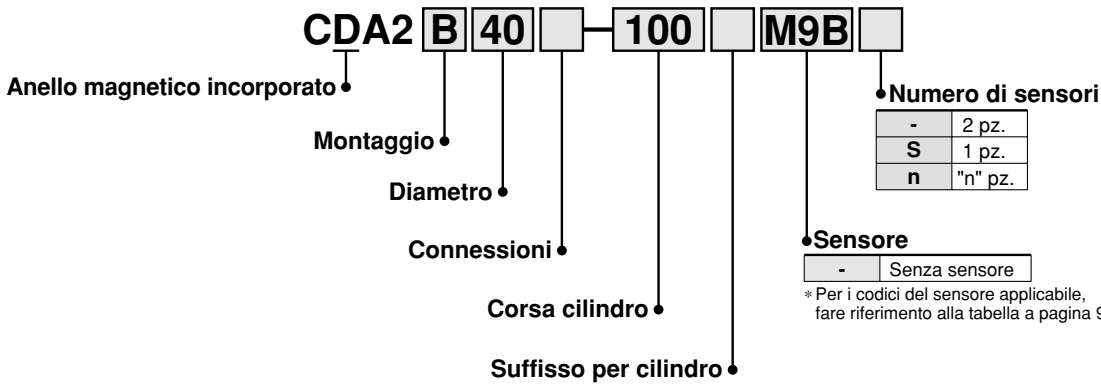
Diametro (mm)	D-M□ D-M□V	D-F9□W D-F9□WV	D-F9BAL	D-A9□ D-A9□V
32	2.5	3.5	4.5	7
40	3	4	5	7.5
50	3	4.5	5	8.5
63	3	5	5.5	9.5
80	3.5	4.5	5.5	9.5
100	4	5	6.5	10.5
125	5	6	6	12

Nota 4) Il campo d'esercizio, che comprende anche l'isteresi, è orientativo, ma non garantito. Può variare in modo significativo a seconda dell'ambiente d'esercizio (considerare circa il $\pm 30\%$ di dispersione).

Corse minime per montaggio sensori (mm)

Sensore	Numero di sensori montati	Supporti di montaggio diversi dallo snodo mediano	Snodo mediano						
			32	40	50	63	80	100	125
D-A9□	2 pz., 1 pz.	15	70	75	80	85	95	100	
D-A9□V	2 pz., 1 pz.	10	45	50	55	60	70	75	
D-M□ D-F9□W	2 pz., 1 pz.	15	75	80	85	90	95	105	
D-M□V D-F9□WV	2 pz., 1 pz.	10	50	55	60	65	70	80	
D-F9BAL	2 pz., 1 pz.	25	90	95	105	110	115	120	

Codici di ordinazione/serie CDA2 (Per maggiori dettagli, fare riferimento al catalogo "Best Pneumatics" di SMC)



Nota 1) I supporti di montaggio del sensore sono montati sui cilindri alla consegna. I sensori vengono forniti unitamente al prodotto (non assemblati).

Dimensioni e posizioni di montaggio dei sensori (mm)

Diametro (mm)	D-M9□, D-M9□V D-F9□W, D-F9□WV		D-A9□ D-A9□V		D-F9BAL	
	A	B	A	B	A	B
40	10	8	6	4	9	7
50	10	8	6	4	9	7
63	12.5	11.5	8.5	7.5	11.5	10.5
80	16	14	12	10	15	13
100	17.5	16.5	13.5	12.5	16.5	15.5

Nota 2) I valori indicati sopra servono come riferimento nel caso in cui si monti un sensore per il rilevamento di fine corsa.

Per l'impostazione effettiva, regolare la posizione solo dopo aver verificato le condizioni d'esercizio del sensore.

Nota 3) D-A9□, D-A9□V non sono montabili su CDA2□Q50, CDA2□H50 né CDA2Y□50.

Altezza montaggio sensori (mm)

Diametro (mm)	D-A9□, D-M9□ D-F9□W		D-A9□V D-F9BAL		D-M9□V D-F9□WV	
	Hs	Ht	Hs	Ht	Hs	Ht
40	30	30	31	30	34	30
50	34	34	35	34	38	34
63	41	41	41.5	41	44	41
80	49.5	49	50	49	52.5	49
100	56.5	56	58.5	56	61	56

Campo d'esercizio di ciascun sensore (mm)

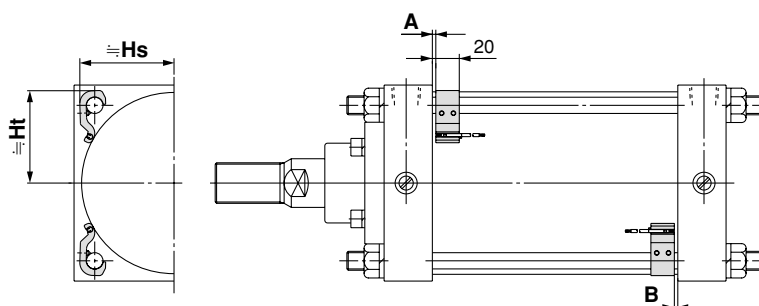
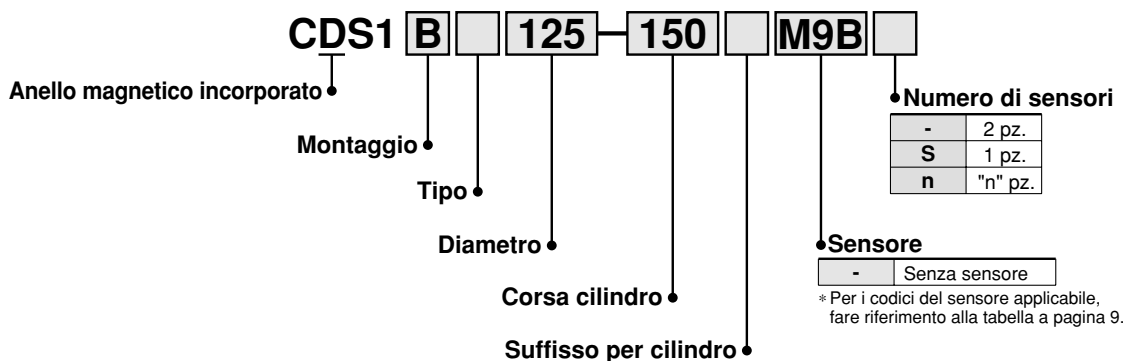
Diametro (mm)	D-M9□ D-M9□V	D-F9□W D-F9□WV	D-F9BAL	D-A9□ D-A9□V
40	3	4	4	7.5
50	3	4.5	4.5	8.5
63	3	5	6	9.5
80	3.5	4.5	6	9.5
100	4	5	6.5	10.5

Nota 4) Il campo d'esercizio, che comprende anche l'isteresi, è orientativo, ma non garantito. Può variare in modo significativo a seconda dell'ambiente d'esercizio (considerare circa il ±30% di dispersione).

Corse minime per montaggio sensori (mm)

Sensore	Numero di sensori montati	Supporti di montaggio diversi dallo snodo mediano	Snodo mediano				
			40	50	63	80	100
D-A9□	2 pz., 1 pz.	15	75	80	85	90	
D-A9□V	2 pz., 1 pz.	10	50	55	60	65	
D-M9□ D-F9□W	2 pz., 1 pz.	15	80	85	90	95	
D-M9□V D-F9□WV	2 pz., 1 pz.	10	55	60	65	70	
D-F9BAL	2 pz., 1 pz.	25	95	100	110	115	

Codici di ordinazione/serie CDS1 (Per maggiori dettagli, fare riferimento al catalogo "Best Pneumatics" di SMC)



Nota 1) I supporti di montaggio del sensore sono montati sui cilindri alla consegna. I sensori vengono forniti unitamente al prodotto (non assemblati).

Dimensioni e posizioni di montaggio dei sensori (mm)

Diametro (mm)	D-M9□, D-M9□V D-F9□W, D-F9□WV		D-A9□ D-A9□V		D-F9BAL	
	A	B	A	B	A	B
125	8	8	4	4	7	7
140	8	8	4	4	7	7
160	8	8	4	4	7	7
180	13.5	12.5	9.5	7.5	12.5	11.5
200	16	14	12	10	15	13

Nota 2) I valori sopraindicati servono come riferimento nel caso in cui si monti un sensore per il rilevamento di fine corsa. Per l'impostazione effettiva, regolare la posizione solo dopo aver verificato le condizioni d'esercizio del sensore.

Altezza montaggio sensori (mm)

Diametro (mm)	D-A9□(V), D-M9□ D-F9□W, D-F9BAL		D-M9□V D-F9□WV	
	Hs	Ht	Hs	Ht
125	69	69.5	71.5	69.5
140	76	76	77.5	76
160	85	85	86	85
180	95	95	95.5	95
200	106	106	106	106

Campo d'esercizio di ciascun sensore (mm)

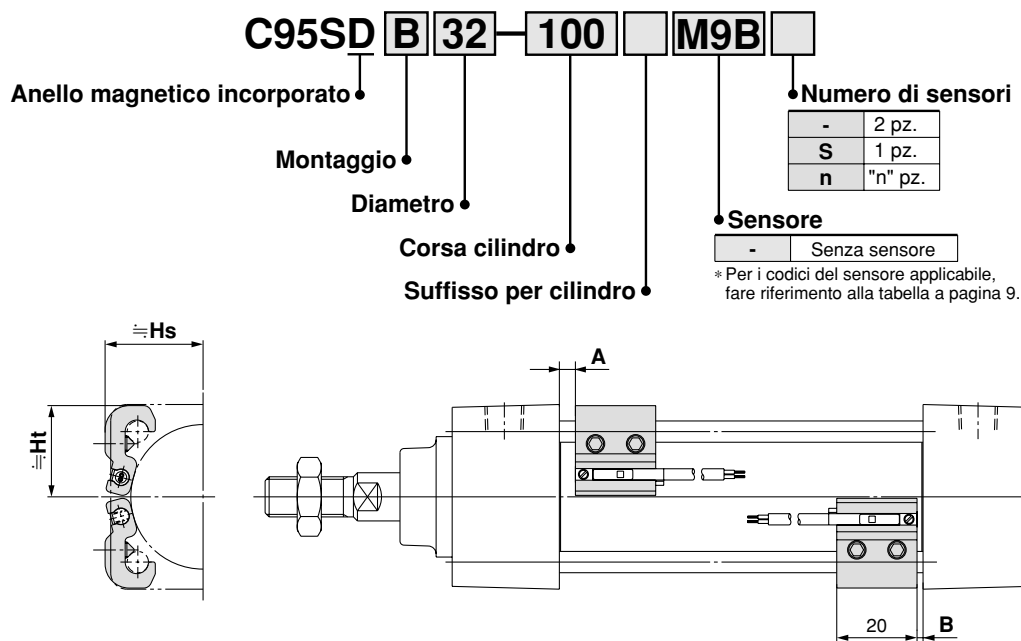
Diametro (mm)	D-M9□ D-M9□V	D-F9□W D-F9□WV	D-F9BAL	D-A9□ D-A9□V
125	4	7	7	12
140	4.5	7	7.5	12.5
160	4.5	7	8	11.5
180	4.5	7	8	12
200	4.5	7	8	12.5

Nota 3) Il campo d'esercizio, che comprende anche l'isteresi, è orientativo, ma non garantito. Può variare in modo significativo a seconda dell'ambiente d'esercizio (considerare circa il ±30% di dispersione).

Corse minime per montaggio sensori (mm)

Sensore	Numero di sensori montati	Supporti di montaggio diversi dallo snodo mediano	Snodo mediano				
			125	140	160	180	200
D-A9□	2 pz., 1 pz.	15	100	105	110		
D-A9□V	2 pz., 1 pz.	10	75	80	85		
D-M9□ D-F9□W	2 pz., 1 pz.	15	105	110	115		
D-M9□V D-F9□WV	2 pz., 1 pz.	10	80	85	90		
D-F9BAL	2 pz., 1 pz.	25	120	125	130	135	

Codici di ordinazione/serie C95SD (Per maggiori dettagli, fare riferimento al catalogo "Best Pneumatics" di SMC)



Nota 1) I supporti di montaggio del sensore sono montati sui cilindri alla consegna. I sensori vengono forniti unitamente al prodotto (non assemblati).

Dimensioni e posizioni di montaggio dei sensori (mm)

Diametro (mm)	D-A9□ D-A9□V		D-M9□, D-M9□V D-F9□W, D-F9□WV	
	A	B	A	B
32	16.5	4	20.5	8
40	27.5	4	31.5	8
50	29	4.5	33	8.5
63	34	4.5	38	8.5
80	24	8.5	28	12.5
100	34	8.5	38	12.5
125	51.5	12.5	55.5	16.5
160	25.5	24.5	29.5	28.5
200	23	23	27	27

Nota 2) I valori sopraindicati servono come riferimento nel caso in cui si monti un sensore per il rilevamento di fine corsa. Per l'impostazione effettiva, regolare la posizione solo dopo aver verificato le condizioni d'esercizio del sensore.

Nota 3) Non montabile su ø250.

Nota 4) D-F9BAL non sono montabili sulle serie C95SD.

Altezza montaggio sensori (mm)

Diametro (mm)	D-A9□, D-M9□ D-F9□W		D-A9□V		D-M9□V D-F9□WV	
	Hs	Ht	Hs	Ht	Hs	Ht
32	24.5	23	27.5	23	30.5	23
40	28.5	25.5	31.5	25.5	34	25.5
50	33.5	31	36	31	38.5	31
63	38.5	36	40.5	36	43	36
80	46.5	45	49	45	52	45
100	54	53.5	57	53.5	59.5	53.5
125	65.5	64.5	68.5	64.5	71	64.5
160	84.5	83	84.5	83	87	83
200	100.5	100.5	100.5	100.5	100.5	100.5

Campo d'esercizio di ciascun sensore (mm)

Diametro (mm)	D-M9□ D-M9□V	D-F9□W D-F9□WV	D-A9□ D-A9□V
32	2.5	3.5	7
40	3	4	7.5
50	3	4.5	8.5
63	3	5	9.5
80	3.5	4.5	9.5
100	4	5	10.5
125	5	6	12
160	4.5	7	11.5
200	4.5	7	12.5

Nota 5) Il campo d'esercizio, che comprende anche l'isteresi, è orientativo, ma non garantito. Può variare in modo significativo a seconda dell'ambiente d'esercizio (considerare circa il ±30% di dispersione).

Corse minime per montaggio sensori (mm)

Sensore	Numero di sensori montati	Supporti di montaggio diversi dallo snodo mediano					Snodo mediano							
		ø32, ø40	ø50	ø63~ø100	ø125~ø200	ø32	ø40	ø50	ø63	ø80	ø100	ø125	ø160, ø200	
D-A9□	2 pz., 1 pz.	15	20	10	10	80	95	110	110	100	115	140	100	
D-A9□V	2 pz., 1 pz.	10	15	10	10	55	70	85	85	75	90	115	75	
D-M9□ D-F9□W	2 pz., 1 pz.	15	25	15	10	85	100	110	110	105	120	145	105	
D-M9□V D-F9□WV	2 pz., 1 pz.	10	20	10	10	60	75	85	90	80	95	120	80	

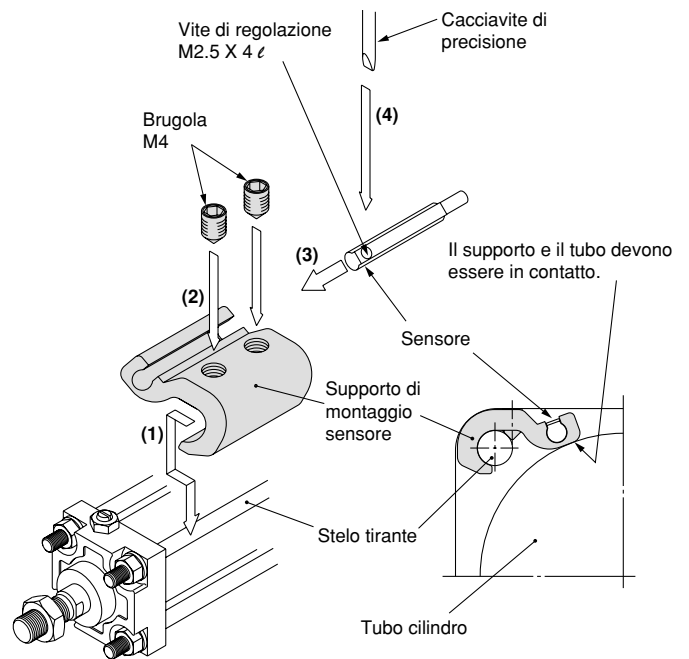
Metodo di montaggio e trasporto del sensore

- (1) Inserire il supporto di montaggio del sensore sullo stelo tirante del cilindro in modo che la superficie inferiore del supporto tocchi il tubo del cilindro.
- (2) Fissarlo nella posizione di rilevamento con le viti di regolazione (M4) (con una chiave esagonale).
- (3) Introdurre un sensore nella rispettiva scanalatura di montaggio e collocarlo in modo che si trovi approssimativamente nella posizione di montaggio richiesta.
- (4) Dopo aver confermato la posizione di rilevamento, serrare la vite di regolazione (M2.5) inclusa con il sensore e fissarlo.
- (5) Per cambiare la posizione di rilevamento, compiere le opportune modifiche dal punto (3) in avanti.

Nota 1) Per proteggere i sensori, verificare che il corpo principale del sensore sia incassato nella scanalatura di montaggio a una profondità minima di 15 mm.

Nota 2) La coppia di serraggio della brugola (M4) deve essere compresa tra 1 e 1.2 N·m.

Nota 3) Usare un cacciavite di precisione con un diametro di presa compreso tra 5 e 6 mm per serrare la vite di regolazione (M2.5) del sensore. Serrare con una coppia compresa tra 0.05 e 0.15 N·m. Essa si ottiene, come norma, ruotando di 90° dopo il punto di prima resistenza.



Montaggio su scanalatura

Serie MQP/MGQ



Sensori applicabili

Tipo	Funzione speciale	Connessione elettrica	Indicatore ottico	Cablaggio (Uscita)	Tensione di carico			Modello di sensore		*Lunghezza cavo (m)			Connettore precablato	Carico applicabile	
					cc	ca	Direzione connessione elettrica		0.5 (-)	3 (L)	5 (Z)				
							Perpendicolare	In linea							
Sensore reed	—	Grommet	Si	3 fili (NPN equivalente)	—	5 V	—	A96V	A96	●	●	—	—	CI	—
				2 fili	12 V	100 V	A93V	A93	●	●	—	—	—	Relè, PLC	
					5 V, 12 V	Max. 100 V	A90V	A90	●	●	—	—	—	CI	
Sensore stato solido	Indicazione di diagnostica (LED bicolore) Resistente all'acqua (LED bicolore)	Grommet	Si	3 fili (NPN)	24 V	5 V	—	M9NV	M9N	●	●	○	○	CI	Relè, PLC
				3 fili (PNP)		12 V		M9PV	M9P	●	●	○	○		
				2 fili		12 V		M9BV	M9B	●	●	○	○	—	
				3 fili (NPN)		5 V		F9NWV	F9NW	●	●	○	○	CI	
				3 fili (PNP)		12 V		F9PWV	F9PW	●	●	○	○	—	
				2 fili		12 V		F9BWV	F9BW	●	●	○	○	—	
						—		F9BA	—	●	●	○	○	—	

* Simbolo lunghezza cavi 0.5 m..... - (Esempio) M9N
3 m..... L (Esempio) M9NL
5 m..... Z (Esempio) M9NZ

*I sensori allo stato solido indicati con "○" si realizzano su richiesta. PLC: regolatore logico programmabile

Serie cilindri applicabili

Serie	Diametro (mm)									
	12	16	20	25	32	40	50	63	80	100
MGP	●	●	●	●	●	●	●	●	●	●
MGQ	●	●	●	●	●	●	●	●	●	●

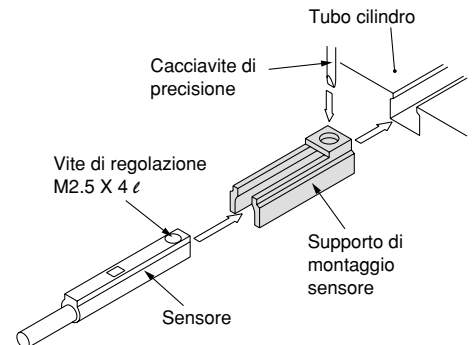
Per le serie non indicate sopra, contattare SMC.

* Applicabile alla serie con montaggio su scanalatura indicata di seguito.

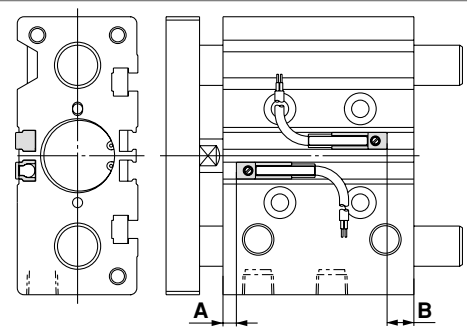
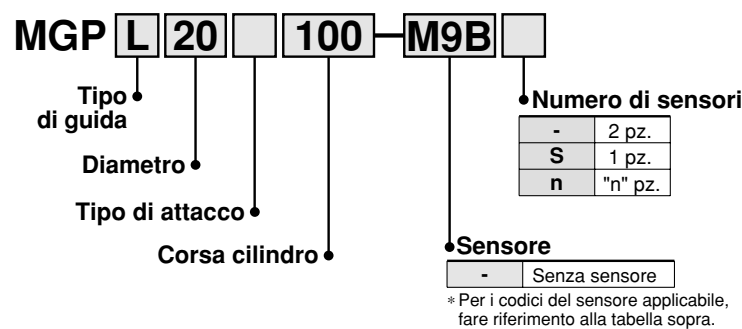
Con bloccaggio	MLGP
Con valvola	MVGQ

Supporto di montaggio

Serie cilindri applicabili	Diametro (mm)	Codice del supporto di montaggio	Peso	Sensori applicabili
MGQ MGP	12	BMG2-012	3 g	Reed D-A9□ D-A9□V Stato solido D-M9□ D-M9□V D-F9□W D-F9□WV D-F9BA
	16			
	20			
	25			
	32			
	40			
	50			
	63			
	80			
100				



Codici di ordinazione/serie MGP (Per maggiori dettagli, fare riferimento al catalogo "Best Pneumatics" di SMC)



Nota 1) Il sensore viene consegnato unitamente al supporto (non assemblati).

Dimensioni e posizioni di montaggio dei sensori (mm)

Diametro (mm)	D-M9□, D-M9□V D-F9□W, D-F9□WV		D-A9□ D-A9□V		D-F9BAL	
	A	B	A	B	A	B
12	6.5	8	2.5	4	5.5	7
16	9.5	9	5.5	5	8.5	8
20	9	13	5	9	8	12
25	9.5	13	5.5	9	8.5	12
32	10.5	12	6.5	8	9.5	11
40	14.5	14.5	10.5	10.5	13.5	13.5
50	12.5	16.5	8.5	12.5	11.5	15.5
63	15	19	11	15	14	18
80	18	23.5	14	19.5	17	22.5
100	22.5	28.5	18.5	24.5	21.5	27.5

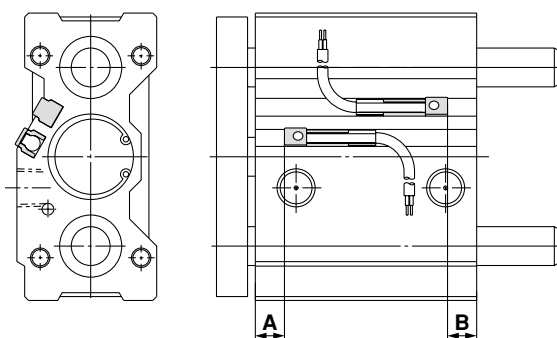
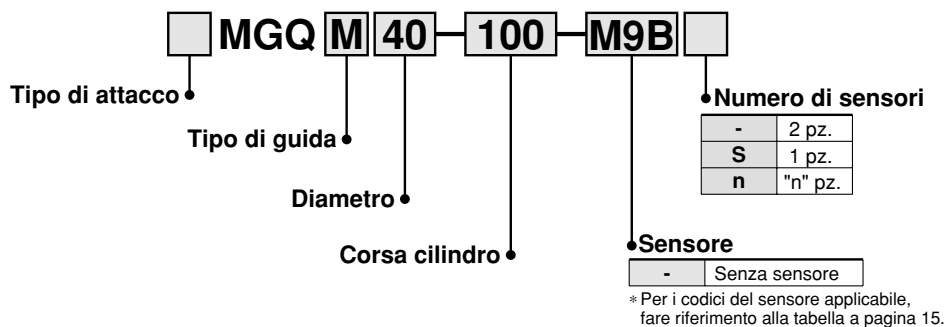
Nota 2) I valori sopraindicati servono come riferimento nel caso in cui si monti un sensore per il rilevamento di fine corsa. Per l'impostazione effettiva, regolare la posizione solo dopo aver verificato le condizioni d'esercizio del sensore.

Campo d'esercizio di ciascun sensore (mm)

Diametro (mm)	D-M9□ D-M9□V	D-F9□W D-F9□WV	D-F9BAL	D-A9□ D-A9□V
12	2	2.5	3.5	7
16	2.5	4.5	5	9.5
20	3	4.5	5	9
25	3	5	5	9
32	3.5	5	6	9
40	3.5	6	5.5	9.5
50	3.5	6	6	9.5
63	3.5	6	6	11
80	3.5	6	6	10.5
100	3.5	6.5	7	10.5

Nota 3) Il campo d'esercizio, che comprende anche l'isteresi, è orientativo, ma non garantito. Può variare in modo significativo a seconda dell'ambiente d'esercizio (considerare circa il ±30% di dispersione).

Codici di ordinazione/serie MGQ (Per maggiori dettagli, fare riferimento al catalogo "Best Pneumatics" di SMC)



Nota 1) Il sensore si consegna unitamente al supporto corrispondente.

Dimensioni e posizioni di montaggio dei sensori (mm)

Diametro (mm)	D-M9□, D-M9□V D-F9□W, D-F9□WV		D-A9□ D-A9□V		D-F9BAL	
	A	B	A	B	A	B
12	6.5	8	2.5	4	5.5	7
16	9.5	9	5.5	5	8.5	8
20	9	13	5	9	8	12
25	9.5	13	5.5	9	8.5	12
32	10.5	12	6.5	8	9.5	11
40	14.5	14.5	10.5	10.5	13.5	13.5
50	12.5	16.5	8.5	12.5	11.5	15.5
63	15	19	11	15	14	18
80	18	23.5	14	19.5	17	22.5
100	20	26	16	22	19	25

Nota 2) I valori sopraindicati servono come riferimento nel caso in cui si monti un sensore per il rilevamento di fine corsa. Per l'impostazione effettiva, regolare la posizione solo dopo aver verificato le condizioni d'esercizio del sensore.

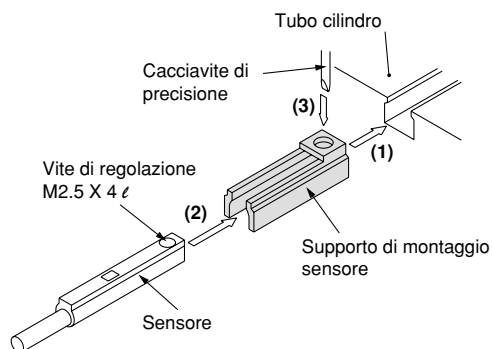
Campo d'esercizio di ciascun sensore (mm)

Diametro (mm)	D-M9□ D-M9□V	D-F9□W D-F9□WV	D-F9BAL	D-A9□ D-A9□V
12	2	3.5	4	7
16	3.5	4.5	5.5	9.5
20	3	4	5	9
25	3	4	5	9
32	3	4.5	5.5	9
40	3	5	5	9
50	3	5.5	5.5	9
63	3.5	5.5	6	10.5
80	4	6	6.5	10
100	3	4	7	10.5

Nota 3) Il campo d'esercizio, che comprende anche l'isteresi, è orientativo, ma non garantito. Può variare in modo significativo a seconda dell'ambiente d'esercizio (considerare circa il ±30% di dispersione).

Metodo di montaggio e trasporto del sensore

- (1) Introdurre il supporto di montaggio del sensore nella scanalatura di montaggio e regolarlo nella posizione di montaggio del sensore.
- (2) Introdurre un sensore nella rispettiva scanalatura di montaggio e collocarlo in modo che si trovi approssimativamente nella posizione di montaggio richiesta.
- (3) Dopo aver confermato la posizione di rilevamento, serrare la vite di regolazione (M2.5) inclusa con il sensore e fissarlo.
- (4) Per cambiare la posizione di rilevamento, compiere le opportune modifiche dal punto (2) in avanti.



Nota 1) Usare un cacciavite di precisione con un diametro di presa compreso tra 5 e 6 mm per serrare la vite di regolazione (M2.5) del sensore. Serrare con una coppia compresa tra 0.1 e 0.15 N m. Essa si ottiene, come norma, ruotando di 90° dopo il punto di prima resistenza.

Montaggio su scanalatura

Serie CP95SD

Sensori applicabili

Tipo	Funzione speciale	Connessione elettrica	Indicatore ottico	Cablaggio (Uscita)	Tensione di carico		Modello di sensore		*Lunghezza cavi (m)			Connettore precablato	Carico applicabile		
					cc	ca	Direzione connessione elettrica	In linea	0.5 (-)	3 (L)	5 (Z)				
Sensore reed	—	Grommet	Si	3 fili (NPN equivalente)	—	5 V	—	A96V	A96	●	●	—	—	CI	
				2 fili	24 V	12 V	100 V	A93V	A93	●	●	—	—	—	Relè, PLC
						5 V, 12 V	Max. 100 V	A90V	A90	●	●	—	—	—	CI
Sensore stato solido	Indicazione di diagnostica LED bicolor	Grommet	Si	3 fili (NPN)	24 V	5 V	—	M9NV	M9N	●	●	○	○	CI	
				3 fili (PNP)		12 V		M9PV	M9P	●	●	○	○	Relè, PLC	
				2 fili		12 V		M9BV	M9B	●	●	○	○		
				3 fili (NPN)		5 V		F9NWV	F9NW	●	●	○	○		
				3 fili (PNP)		12 V		F9PWV	F9PW	●	●	○	○		
				2 fili		12 V		F9B WV	F9BW	●	●	○	○	—	

* Simbolo lunghezza cavi
 0.5 m..... - (Esempio) M9N
 3 m..... L (Esempio) M9NL
 5 m..... Z (Esempio) M9NZ

* I sensori allo stato solido indicati con "○" si realizzano su richiesta.
 PLC: regolatore logico programmabile
 Nota 1) D-F9BAL non sono montabili sulle serie CP95SD.

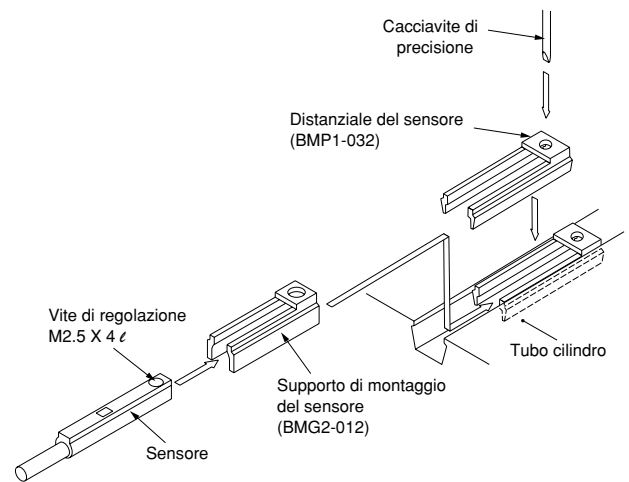
Serie cilindri applicabili

Serie	Diametro (mm)						
	32	40	50	63	80	100	125
CP95SD	●	●	●	●	●	●	●

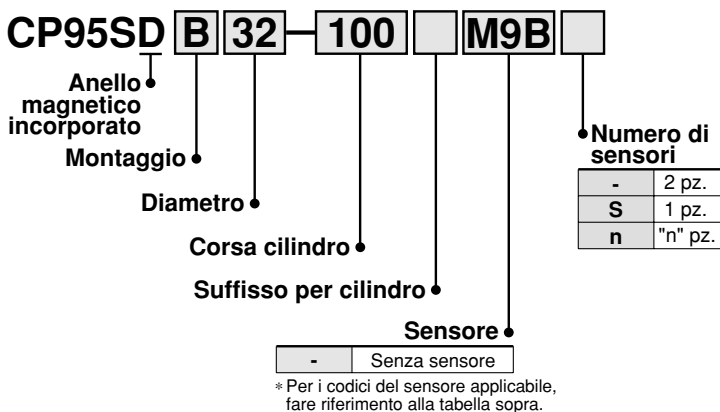
Per le serie non indicate sopra, contattare SMC.

Supporto di montaggio

Serie cilindri applicabili	Diametro (mm)	Codice del supporto di montaggio				Sensori applicabili
		Codice	Peso	Codice	Peso	
CP95SD	32	BMG2-012	3 g	BMP1-032	1 g	Reed D-A9□ D-A9□V Stato solido D-M9□ D-M9□V D-F9□W D-F9□WV
	40					
	50					
	63					
	80					
	100					
125						

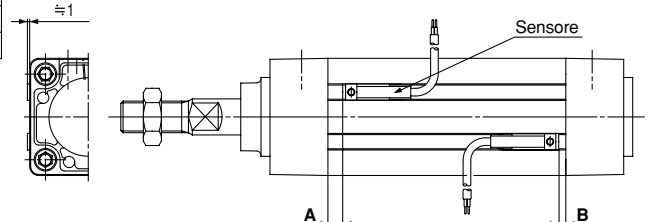


Codici di ordinazione/serie CP95SD (Per maggiori dettagli, fare riferimento al catalogo "Best Pneumatics" di SMC)



Corse minime per montaggio sensori (mm)

Sensore	Numero di sensori montati	Diametro						
		32	40	50	63	80	100	125
D-A9□ D-A9□V	2 pz., 1 pz.	15					20	15
D-M9□, D-M9□V D-F9□W, D-F9□WV	2 pz., 1 pz.	15			10	20	10	



Dimensioni e posizioni di montaggio dei sensori (mm)

Diametro (mm)	D-M9□, D-M9□V D-F9□W, D-F9□WV		D-A9□, D-A9□V	
	A	B	A	B
32	20.5	8	16.5	4
40	31.5	8	27.5	4
50	22.5	8.5	18.5	4.5
63	37.5	8.5	33.5	4.5
80	28	12	24	8
100	38	12	34	8
125	56	16	52	12

Nota 2) I valori sopraindicati servono come riferimento nel caso in cui si monti un sensore per il rilevamento di fine corsa.
 Per l'impostazione effettiva, regolare la posizione solo dopo aver verificato le condizioni d'esercizio del sensore.
 Nota 3) D-F9BAL non sono montabili sulle serie CP95SD.

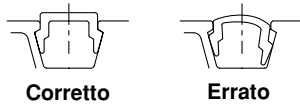
Campo d'esercizio di ciascun sensore (mm)

Diametro (mm)	D-M9□ D-M9□V	D-F9□W D-F9□WV	D-A9□ D-A9□V
32	2.5	3.5	7
40	3	4.5	7.5
50	3	4.5	8
63	3.5	5	8
80	4	5.5	9.5
100	4.5	6	10.5
125	5	8	13.5

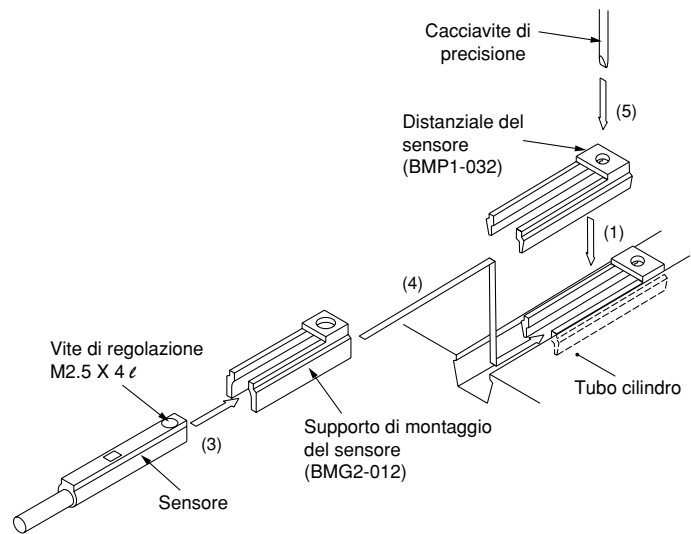
Nota 4) Il campo d'esercizio, che comprende anche l'isteresi, è orientativo, ma non garantito. Può variare in modo significativo a seconda dell'ambiente d'esercizio (considerare circa il ±30% di dispersione).

Metodo di montaggio e trasporto del sensore

- (1) Prendere il distanziale del sensore tra le dita e inserirlo mediante pressione nella scanalatura di montaggio del sensore.
- (2) Verificare che sia posizionato nella direzione di montaggio corretta.



- (3) Introdurre un sensore sul rispettivo supporto di montaggio e allinearli in modo che si trovi approssimativamente nella posizione di montaggio richiesta.
- (4) Inserire l'assieme sopraindicato (3) nella scanalatura di montaggio e posizionarlo dentro il distanziale del sensore in modo che si trovi approssimativamente nella posizione di montaggio corrispondente.
- (5) Dopo aver confermato la posizione di rilevamento, serrare la vite di regolazione (M2.5) inclusa con il sensore e fissarlo.



Nota 1) Usare un cacciavite di precisione con un diametro di presa compreso tra 5 e 6 mm per serrare la vite di regolazione (M2.5) del sensore. Serrare con una coppia compresa tra 0.1 e 0.15 N·m. Essa si ottiene, come norma, ruotando di 90° dopo il punto di prima resistenza.

Cilindro con sensore compatto

Precauzioni specifiche del prodotto

Leggere attentamente prima dell'uso. Per le Istruzioni di sicurezza fare riferimento a "Best Pneumatics".

Precauzione

1. Montare il sensore applicando un valore medio all'interno del campo d'esercizio.

Verificare i punti di ON e OFF e regolare le posizioni di montaggio del sensore in modo che il pistone si fermi al centro del campo d'esercizio. Se il sensore viene montato agli estremi del campo d'esercizio, il rilevamento del segnale potrebbe risultare instabile.

2. Prestare attenzione ai valori della temperatura d'esercizio e al ciclo di riscaldamento.

I sensori e i cilindri dei sensori devono essere utilizzati entro il campo della temperatura d'esercizio. Contattare SMC nel caso in cui il prodotto venga sottoposto a shock termico e a cicli severi di temperatura/umidità, poiché l'uso in queste condizioni può pregiudicare il funzionamento e l'affidabilità del sensore.

3. Verificare scrupolosamente la compatibilità di lubrificanti, prodotti chimici e simili.

I sensori e i loro supporti di montaggio sono realizzati in resina, gomma e simili. Di conseguenza, se entrano in contatto con lubrificanti o prodotti chimici, come i solventi organici, il loro funzionamento può risultare compromesso.

4. Verificare periodicamente il serraggio corretto delle viti.

Serrare i supporti di montaggio applicando la coppia di serraggio appropriata.

5. Prestare attenzione alla tensione sul sensore del cavo.

Non applicare una tensione eccessiva (maggiore di 10 N) sui sensori. Svitare completamente le viti prima di regolare la posizione del sensore. Nel caso del modello con montaggio a fascetta BJ3-1, allentare le viti di più di 3 giri.

6. Non sottoporre i sensori a vibrazioni eccessive o urti.

Non sottoporre i sensori a vibrazioni eccessive o urti che superino i valori indicati dalle specifiche del sensore.

7. Utilizzare sempre un distanziale e un supporto con il modello con montaggio a fascetta.

I distanziali e i supporti devono essere utilizzati con le fascette di montaggio esistenti (supporto) BJ2-□□□, BM2-□□□ and BMA2-□□□. Fissarli dopo aver verificato la presenza di un distanziale montato sull'estremità del sensore. Senza supporto, il sensore potrebbe muoversi anche dopo il montaggio.

8. Usare sempre i supporti di montaggio esistenti per i modelli a montaggio su guida.

Utilizzare i supporti di montaggio esistenti BQ-1 e BQ-2 per le serie CDQ2.

9. Usare sempre i distanziali esistenti per le serie CP95SD.

Utilizzare i distanziali esistenti BMP1-032 per le serie CP95SD.

10. Le differenze di tonalità di colore o lucentezza delle finiture metalliche non influisce sul funzionamento.

Le proprietà del tetracromato impiegato per i supporti di montaggio di BQ2-012, BA7-□, BMB5-□, BS5-□ e BMG2-012 possono generare differenze di tonalità di colore o lucentezza delle finiture metalliche tra le diverse partite, senza influire sulla resistenza alla corrosione delle stesse.

SMC CORPORATION (Europe)

Austria	☎ +43 226262280	www.smc.at	office@smc.at	Lithuania	☎ +370 5 264 81 26		
Belgium	☎ +32 (0)33551464	www.smc-pneumatics.be	post@smc-pneumatics.be	Netherlands	☎ +31 (0)205318888	www.smc-pneumatics.nl	info@smc-pneumatics.nl
Bulgaria	☎ +359 2 9744492	www.smc.bg	office@smc.bg	Norway	☎ +47 67129020	www.smc-norge.no	post@smc-norge.no
Croatia	☎ +385 1 377 66 74	www.smc.eu.com	office@smc.hr	Poland	☎ +48 225485085	www.smc.pl	office@smc.pl
Czech Republic	☎ +42 0541424611	www.smc.cz	office@smc.cz	Portugal	☎ +351 226108922	www.smc.es	postpt@smc.smc.es
Denmark	☎ +45 70252900	www.smc.dk.com	smc@smc-pneumatik.dk	Romania	☎ +40 213205111	www.smcromania.ro	smcromania@smcromania.ro
Estonia	☎ +372 (0)6593540	www.smc-pneumatics.ee	smc@smc-pneumatics.ee	Russia	☎ +812 1185445	www.smc-pneumatik.ru	marketing@smc-pneumatik.ru
Finland	☎ +358 207 513513	www.smc.fi	smcffi@smc.fi	Slovakia	☎ +421 244456725	www.smc.sk	office@smc.sk
France	☎ +33 (0)164761000	www.smc-france.fr	contact@smc-france.fr	Slovenia	☎ +386 73885249	www.smc-ind-avtom.si	office@smc-ind-avtom.si
Germany	☎ +49 (0)61034020	www.smc-pneumatik.de	info@smc-pneumatik.de	Spain	☎ +34 945184100	www.smc.es	post@smc.smc.es
Greece	☎ +30 (0)13426076	www.smc.eu.com	parianos@hol.gr	Sweden	☎ +46 (0)86031200	www.smc.nu	post@smc-pneumatics.se
Hungary	☎ +36 13711343	www.smc-automation.hu	office@smc-automation.hu	Switzerland	☎ +41 (0)523963131	www.smc.ch	info@smc.ch
Ireland	☎ +353 (0)14039000	www.smc-pneumatics.ie	sales@smc-pneumatics.ie	Turkey	☎ +90 (0)2122211512	www.entek.com.tr	smc-entek@entek.com.tr
Italy	☎ +39 (0)292711	www.smcitalia.it	mailbox@smcitalia.it	UK	☎ +44 (0)8001382930	www.smc-pneumatics.co.uk	sales@smc-pneumatics.co.uk
Latvia	☎ +371 (0)7779474	www.smc.lv	info@smc.lv				

European Marketing Centre ☎ +34 945184100
SMC CORPORATION ☎ +81 0335022740

www.smceu.com
www.smcworld.com

SMC CORPORATION Akihabara UDX 15F, 4-14-1, Sotokanda, Chiyoda-ku, Tokyo 101-0021, JAPAN Phone: 03-5207-8249 FAX: 03-5298-5362

1TM stampa stampa KU KU 30 UK

Stampato in Spagna

I prodotti possono essere soggetti a modifiche tecniche senza preavviso.